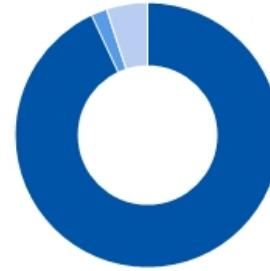


企業紹介

2024年3月31日時点

テイ・エス テックは、四輪・二輪車用シート、内装品を開発から生産まで手掛け、世界13カ国からグローバルに供給する自動車内装品メーカーです。これまで培ってきた先進的かつ独創的な「安全」「環境」「魅力商品」技術を活かし、内装全体でクルマに乗る人が快適に過ごせる車室内空間を提供していくことで、皆さまから存在を期待され「喜ばれる企業」であり続けることを目指しています。

事業別売上収益



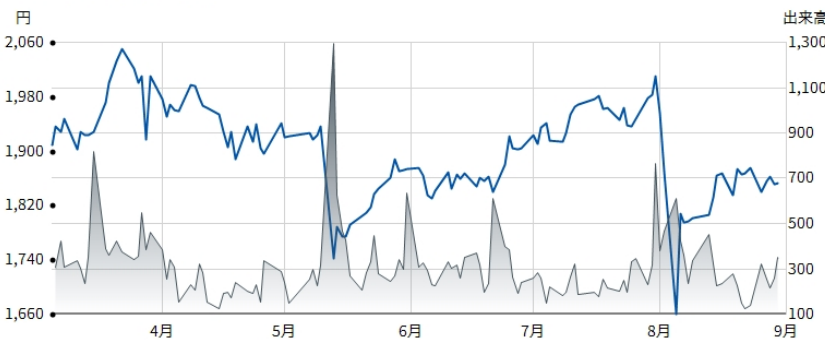
- 93.1% 四輪事業
- 1.8% 二輪事業
- 5.1% その他製品事業

| | |
|-------|----------------------------|
| 設立 | 1960年12月5日 |
| 本社 | 〒351-0012 埼玉県朝霞市栄町3丁目7番27号 |
| 代表取締役 | 保田 真成 |
| 資本金 | 4,700百万円 |
| 従業員数 | 連結 14,719名 単独1,660名 |
| 決算期 | 3月31日 |

株価情報

2024年8月30日

● テイ・エス テック株式会社



| 株式データ | |
|---------------|------------|
| 通貨 | 円 |
| 前日終値 | 1,853 |
| 変動 (%) | 0.05 |
| 出来高 (株) | 355,300 |
| 発行済み株式数 (百万株) | 136.00 |
| 時価総額 (百万円) | 252,008.00 |

株式の状況

2024年3月31日時点

| 株主氏名 | 持株数 (千株) | 持株比率 (%) |
|--|----------|----------|
| 本田技研工業株式会社 | 30,720 | 24.0 |
| 日本マスタートラスト信託銀行株式会社(信託口) | 13,847 | 10.8 |
| 株式会社日本カストディ銀行(信託口) | 4,915 | 3.8 |
| 株式会社SMBC信託銀行 (株式会社三井住友銀行退職給付信託口) | 4,398 | 3.4 |
| 住友生命保険相互会社 (常任代理人株式会社日本カストディ銀行) | 3,880 | 3.0 |
| オカモト株式会社 | 2,752 | 2.2 |
| 三菱UFJ信託銀行株式会社 (常任代理人日本マスタートラスト信託銀行株式会社) | 2,720 | 2.1 |
| 株式会社三菱UFJ銀行 | 2,638 | 2.1 |
| 日本生命保険相互会社 (常任代理人日本マスタートラスト信託銀行株式会社) | 2,580 | 2.0 |
| 三井住友海上火災保険株式会社 | 2,451 | 1.9 |

株式所有者別分布状況



- 31.2% 金融機関
- 2.6% 証券会社
- 28.5% その他法人等
- 20.4% 外国法人等
- 11.3% 個人・その他
- 6.0% 自己株式

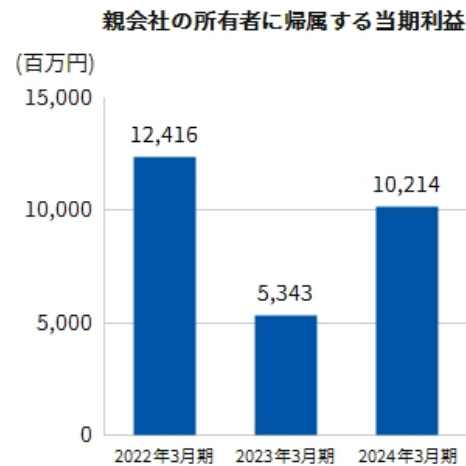
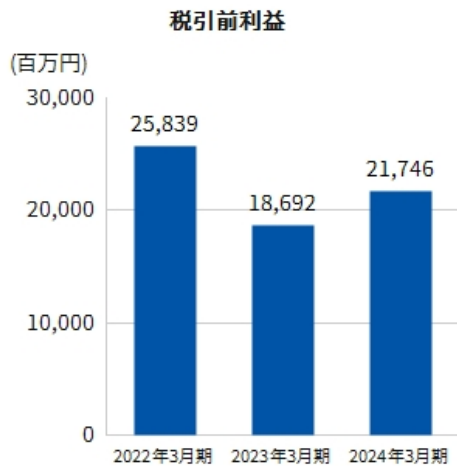
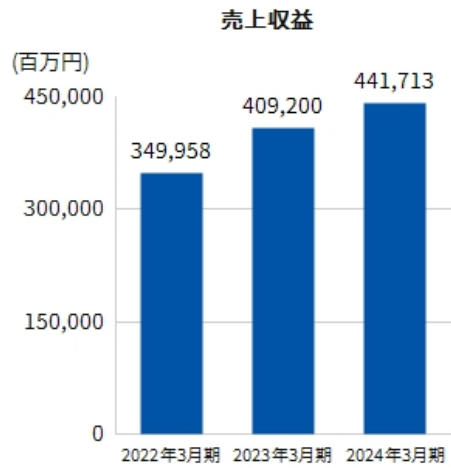
注:
1. 持株数は、千株未満を切り捨てて表示しています。
2. 当社は、自己株式8,243,044株を保有していますが、上記大株主から除いています。また、持株比率は自己株式を控除して計算しています。

財務関連データ

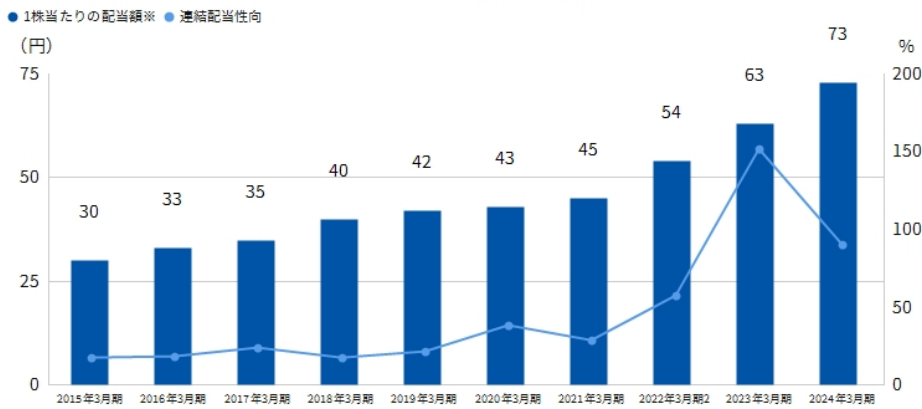
単位: 百万円

| 主要な指標 | 2022年3月期 | 2023年3月期 | 2024年3月期 |
|---------------------------|----------|----------|----------|
| 売上収益 | 349,958 | 409,200 | 441,713 |
| 営業利益 | 22,998 | 15,257 | 17,507 |
| 営業利益率 (%) | 6.6 | 3.7 | 4.0 |
| 親会社の所有者に帰属する当期利益 | 12,416 | 5,343 | 10,214 |
| 基本的1株当たり当期利益 (円) | 92.56 | 41.35 | 80.09 |
| 親会社所有者帰属持分当期利益率 (ROE) (%) | 4.3 | 1.8 | 3.3 |
| 営業活動によるキャッシュ・フロー | 20,018 | 30,445 | 37,659 |
| 投資活動によるキャッシュ・フロー | -17,196 | -20,970 | -8,669 |
| 財務活動によるキャッシュ・フロー | -23,638 | -18,860 | -17,818 |
| 設備投資額 | 14,466 | 14,606 | 13,564 |
| 減価償却費 | 9,204 | 10,005 | 11,062 |
| 研究開発費 | 11,930 | 14,344 | 15,524 |
| 資産合計 | 415,985 | 416,226 | 446,214 |
| 資本合計 | 325,583 | 323,458 | 348,703 |
| 親会社所有者帰属持分比率 (%) | 71.4 | 71.8 | 73.3 |
| 資産合計税引前利益率 (ROA) (%) | 6.4 | 4.5 | 5.0 |
| 1株当たり親会社所有者帰属持分 (円) | 2,234.73 | 2,343.38 | 2,563.58 |
| 1株当たりの配当額 (円) | 54.00 | 63.00 | 73.00 |
| 株価純資産倍率 (PBR) (倍) | 0.6 | 0.7 | 0.8 |
| 株価収益率 (PER) (倍) | 14.9 | 40.6 | 25.1 |
| 連結配当性向 (%) | 58.3 | 152.4 | 91.1 |
| 株主資本配当率 (DOE) (%) | 2.5 | 2.8 | 3.0 |

注:
当社の連結財務諸表は、国際会計基準(IFRS)に基づいて作成しています。

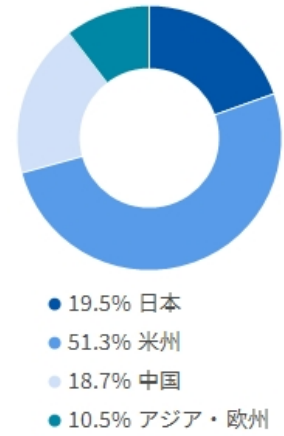


1株当たりの配当額※/連結配当性向



※2021年4月1日付で普通株式1株につき2株の割合をもって株式分割しています。1株当たり配当金については、分割以前の期についても期首に当該株式分割が行われたものと仮定して算定しています。

セグメント別売上比率 2024年3月期



当期予想

| 経営指標 | 2024年3月期実績 | 2025年3月期見通し |
|------|------------|-------------|
| 売上収益 | 4,417億円 | 4,500億円 |
| 営業利益 | 175億円 | 200億円 |

| 項目 | 2024年3月期実績 | 2025年3月期見通し |
|-----------|------------|-------------|
| 設備投資額 | 135億円 | 260億円 |
| 研究開発費 | 155億円 | 160億円 |
| 1株当たりの配当額 | 73円 | 83円 |
| 連結配当性向 | 91.1% | 88.2% |